

MEMORIA ANUAL



2018

***“Si quieres un año de prosperidad, cultiva trigo.
Si quieres diez años de prosperidad, cultiva árboles.
Si quieres cien años de prosperidad, cultiva personas.”***

Proverbio chino

CONTENIDO

➤ Contenido	03
➤ Carta del Presidente	04
➤ Directorio y Administración	06
➤ Definición Empresa	07
➤ Programa Cimientos I	08
➤ Programa Cimientos II	11
➤ Programa Cimientos III	13
➤ Programa Cimientos Inclusión	14
➤ Proyectos Cimientos 5%	16
➤ Estados Financieros	18

CARTA DEL PRESIDENTE

Señores Asociados:

Por medio de la presente nos es grato presentarles, en nombre del Directorio de la Corporación Cimientos, la Memoria de la Gestión 2018.

Durante el año 2018 hemos puesto gran relevancia en la senda de trabajo definida por el Directorio para nuestra Corporación y su administración, que apuntó a cuatro aspectos específicos:

- Desarrollar el Programa de inclusión, respondiendo a la Ley N° 21.015, que incentiva la inserción de personas con discapacidad al mundo laboral, con el apoyo de un equipo de profesionales especializados en el área.
- Validar el Programa Cimientos I, como una alternativa efectiva de reinserción de población infractora de Ley, como base de una política pública del Ministerio de Justicia.
- Fortalecer el funcionamiento de la fábrica de pallets instalada en el Establecimiento Penitenciario (EP) de Rancagua, con una planta estable de trabajadores internos del penal durante el año.
- Consolidar la posición financiera de la Corporación.

Con enorme satisfacción queremos informar a la asamblea de socios los hitos relevantes de nuestra gestión 2018:

- Cimientos I: Con presencia en Arica, Santiago, Chillán y Concepción, los cursos realizados incluyeron a 240 personas que iniciaron la capacitación, de los cuales 202 la aprobaron y fueron insertados 149 beneficiarios, con su respectivo acompañamiento psico-sociolaboral.
- Cimientos II: Se intervinieron 15 penales, dos instituciones privadas y una castrense, donde participaron 460 personas, por un valor total del Programa de \$241.000.000.
- Cimientos III: Funcionamiento de la fábrica de pallets al interior del Centro Penitenciario de Rancagua, la cual albergó un promedio de 10 trabajadores dependientes y una producción de 9.530 pallets durante el año 2018.

- Cimientos Inclusión: En cumplimiento de la Ley N° 21.015, durante 2018 se trabajó en dos ámbitos; en la intermediación laboral de personas con discapacidad y en el proceso de levantamiento interno en empresas, de colaboradores con discapacidad mediante un modelo de trabajo de profesionales especializados organizados en duplas.
- Proyectos 5%: Durante 2018 la Corporación Cimientos desarrolló diversos Proyectos, destacando entre los más relevantes Piloto MDS ETAPA II, Multiespacio Valparaíso Etapa II, Certificación panaderos colina, Certificación 500 trabajadores de la construcción, entre otros.

Finalmente, queremos destacar el rol que las actuales autoridades de Gobierno le han encomendado a la Corporación Cimientos, en cuanto a otorgar validación a su metodología y forma de trabajo, lo que se traduce en que nuestro Programa Cimientos I será el modelo a seguir para el nuevo plan de reinserción a implementar por el Gobierno, específicamente por el Ministerio de Justicia a través de su Programa +R

Esperamos un año 2019 lleno de desafíos para las instituciones que trabajamos en proceso de Reinserción Laboral y estoy cierto que con el apoyo de la CChC lograremos dar respuesta a todos ellos.

Leonardo Daneri Jones

Presidente

DIRECTORIO Y ADMINISTRACIÓN

PRESIDENTE

- Leonardo Daneri Jones

DIRECTORES

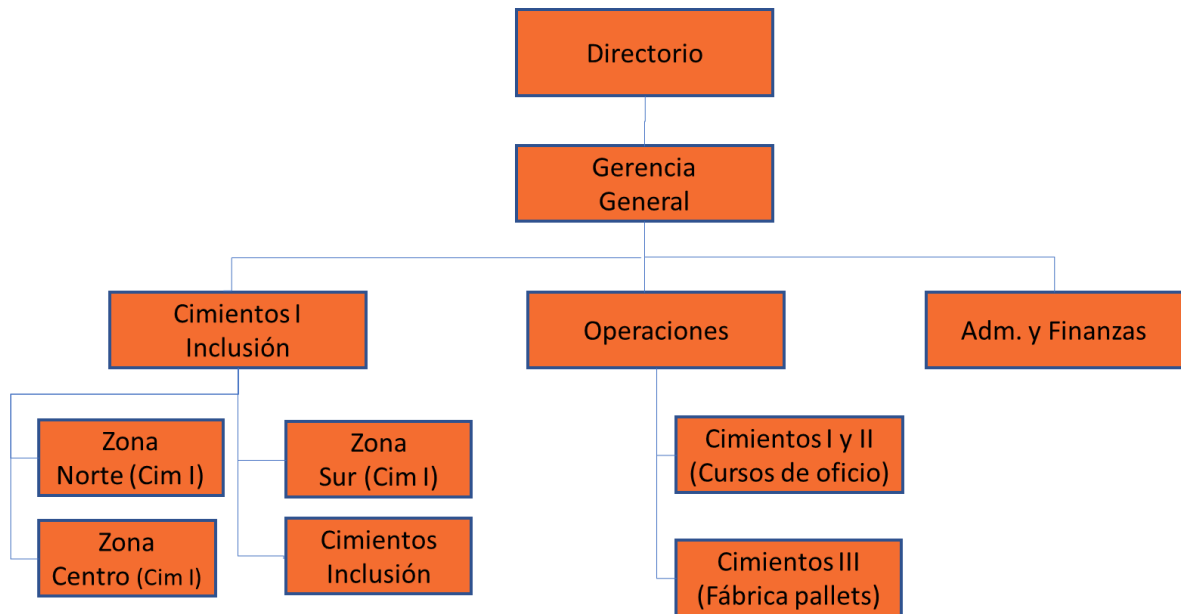
- Rodrigo Bezanilla Saavedra
- Juan Enrique Ossa Frugone

ADMINISTRACIÓN

Gerente General

- Matías Valdivieso Infante

Organigrama Corporación Cimientos



DEFINICIÓN EMPRESA

La Corporación Cimientos es una corporación de derecho privado sin fines de lucro, inserta en la Red Social de la Cámara Chilena de la Construcción.

La Corporación Cimientos tiene por objetivo:

Contribuir a la igualdad de oportunidades de personas vulnerables, aportando al mejoramiento de su calidad de vida. Esto, se logra a través de la realización de todo tipo de actividades que permitan una mejor utilización de las capacidades profesionales y laborales de las personas, incluyendo la realización de actividades de capacitación e inserción laboral de personas con discapacidad, privadas de libertad o que lo han estado, procurando su crecimiento integral, el aprovechamiento de oportunidades y su desarrollo en sentido amplio, incluyendo las dimensiones espirituales, culturales y económicas.

MISION:

Ser la principal iniciativa privada de reinserción social y laboral del país respondiendo a las necesidades de una sociedad moderna, generando valor en las personas y empresas pertenecientes al Programa.

VISION:

Desarrollar habilidades personales y entregar herramientas para el trabajo, efectuando un acompañamiento psico-social que permita a los beneficiarios del Programa incrementar su probabilidad de inserción laboral mejorando su calidad de vida y la de sus familias.

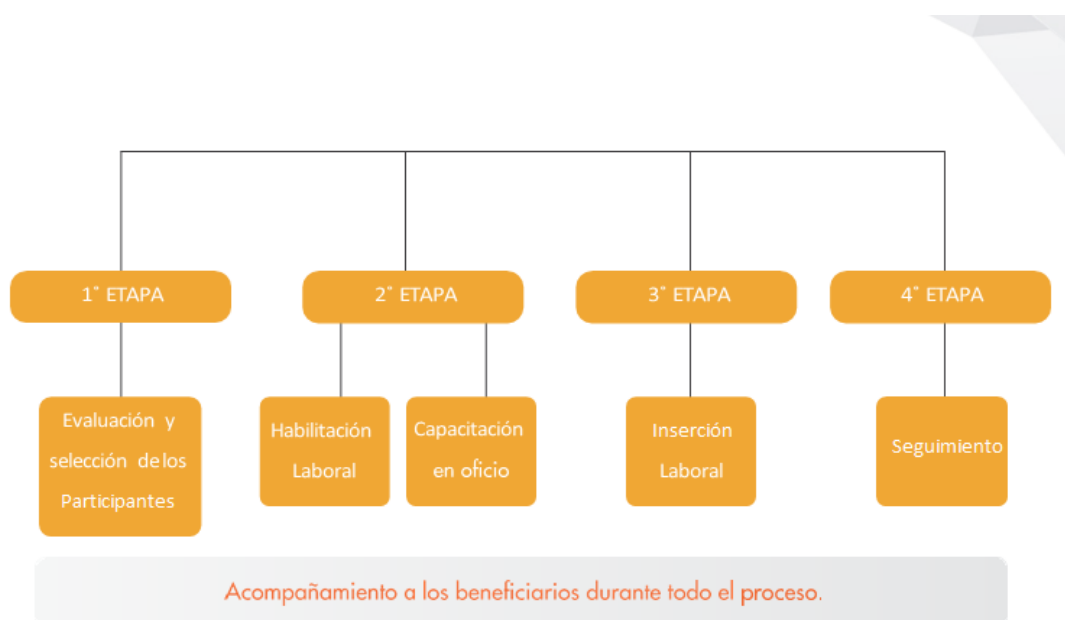
Las actuales líneas de acción de la Corporación Cimientos son:

- Programa Cimientos I
- Programa Cimientos II
- Programa Cimientos III (Fábricas de pallets)
- Programa Cimientos Inclusión Laboral para personas con discapacidad
- Proyectos Cimientos 5%

PROGRAMA CIMIENTOS I

El objetivo de este Programa es generar la inserción laboral de personas privadas de libertad o que lo han estado, desarrollando módulos de apresto laboral, capacitación en oficios del área construcción, posterior inserción laboral en empresas socias de la CChC y acompañamiento psicosocial durante 3 meses del período de inserción.

Las etapas del programa son:



El Programa Cimientos I, cuenta con profesionales que conforman duplas de trabajo, las que abordan un curso integrado por 20 beneficiarios cada uno. Las duplas están a cargo no solo del grupo que se está capacitando en un oficio determinado de la construcción, sino también de establecer un vínculo de cuidado y de confianza con cada uno de ellos, sus familias y sus redes de apoyo. Con ello, se busca potenciar todos los aspectos positivos que se detectan en cada una de las personas participantes, para así lograr un proceso de reinserción exitoso. Junto a lo anterior, la dupla (conformada por un trabajador social y un psicólogo), se encarga de mantener las relaciones y el trabajo colaborativo con las unidades penales y otras instancias de apoyo de Gendarmería de Chile.

Las contrapartes institucionales del Programa Cimientos I son:

- **Cámara Chilena de la Construcción (CChC):**
Asociación Gremial que financia los gastos administrativos del Programa desde 2009.
- **Corporación de Capacitación de la Construcción (OTIC CCC):**
Corporación que intermedia las actividades de capacitación asociadas al Programa.
- **SENCE:**
Entidad que genera aportes a través de la Franquicia Tributaria para el desarrollo de la empleabilidad de los trabajadores y/o personas desempleadas.
- **Organismos Técnicos de Capacitación (OTEC):**
Organismos encargados de la ejecución de la capacitación en oficios.
- **Gendarmería de Chile:**
Servicio Público dependiente del Ministerio de Justicia que tiene por finalidad atender, vigilar y contribuir a la reinserción social de las personas que, por resolución de autoridades competentes, fueren detenidas o privadas de libertad. Este servicio por medio de sus áreas técnicas regionales y de las unidades penales, realizan las derivaciones de los internos al Programa.

Resultados Programa Cimientos I

Año	Entrevistados	Inician capacitación	Aprueban capacitación	Insertados laboralmente
2009	23	21	13	13
2010	43	42	39	37
2011	99	96	86	72
2012	208	208	191	133
2013	296	280	236	129
2014	342	307	227	192
2015	597	299	262	220
2016	772	329	287	267
2017	458	207	177	172
2018	497	240	202	149
TOTALES	3.335	2.029	1.720	1.384

El Programa Cimientos I dispone de un sistema de cofinanciamiento, en el que participan la CChC con aportes directos y el Servicio de capacitación y empleo SENCE con aportes a través de la franquicia tributaria con los cursos de capacitación de becas laborales.

Año	FINANCIAMIENTO \$	
	Costo Becas	Aporte
	SENCE	CChC
2009	\$7.280.000	\$0
2010	\$21.840.000	\$5.333.000
2011	\$48.160.000	\$14.159.115
2012	\$106.960.000	\$246.491.260
2013	\$132.160.000	\$335.273.711
2014	\$127.120.000	\$325.627.114
2015	\$146.720.000	\$537.069.098
2016	\$160.720.000	\$745.100.095
2017	\$99.120.000	\$373.816.635
2018	\$129.280.000	\$385.921.060
TOTAL	\$979.360.000	\$2.968.791.088
	TOTAL	\$3.948.151.088

Durante el año 2018, el Programa de Reinserción Socio Laboral Cimientos I, se impartió en las ciudades de Arica, Valparaíso, Santiago, Chillán y Concepción.

PROGRAMA CIMIENTOS II

En el marco de la ejecución del Programa Cimientos II, cuyo objetivo es capacitar a internos de unidades penales que no cuentan con beneficios y además mejorar las condiciones de habitabilidad de sus espacios, la Corporación Cimientos ha asumido el rol de coordinación con distintos OTEC, dada la experiencia y vínculos que ha generado con Gendarmería de Chile durante la ejecución de los proyectos Cimientos en general.

El Programa Cimientos II, iniciativa que nace en el año 2015, hoy cuenta a su haber con más de 3404 capacitados en más de 30 penales a lo largo del país. El hecho de que este programa considere una intervención constructiva, ha permitido hacer de esta iniciativa un producto valorado por Gendarmería de Chile. Durante el año 2018, 15 fueron los penales beneficiados con este programa, además de 2 instituciones dedicadas al cuidado de Adultos Mayores y una institución asociada al Ejército de Chile, esto se tradujo en una cobertura que alcanzó a los 416 participantes capacitados en 7 regiones del país.

El financiamiento de las distintas actividades, tuvo su origen en excedentes de capacitación de las empresas adherentes al OTIC CCC.

Capacitaciones Financiadas con Excedentes año 2018
Programa Cimientos II

N°	Lugar de Ejecución	Horas	Cursos	N° Participantes inscritos	N° Participantes aprobados	Valor Programa
1	Fundación Las Rozas	160	Carpintería en obra Gruesa / Carpintería en Terminaciones	20	17	\$16.000.000
2	CDP Peumo	120	Carpintería en Terminaciones / Instalación de Cerámica	20	20	\$12.000.000
3	EP Rancagua	50	Apresto laboral / Elaboración de Pallets	20	15	\$5.000.000
4	CP Valparaíso 1	80	Carpintería en Obra Gruesa	20	18	\$8.000.000
5	CP Valparaíso 2	80	Carpintería en Obra Gruesa	20	18	\$8.000.000
6	Fundación San Vicente de Paul	120	Carpintería en Terminaciones / Aplicación de Pinturas	20	17	\$12.000.000
7	CCP Nueva Imperial	80	Tecnología del Hormigón	20	20	\$8.000.000
8	CCP Los Andes	80	Instalación de Cerámicos	20	20	\$8.000.000
9	CCP San Felipe	120	Carpintería en Terminaciones / Aplicación de Pintura	20	20	\$12.000.000
10	CPF San Joaquín	80	Instalaciones Eléctricas Domiciliarias	20	17	\$8.000.000
11	CCP Coyhaique	160	Instalaciones Eléctricas Domiciliarias	20	16	\$16.000.000
12	CCP Colina I (Galpón 6)	80	Albañilería	25	21	\$10.000.000
13	Colina I (Pabellón Beneficios)	120	Albañilería	20	18	\$12.000.000
14	CDP Peumo	120	Carpintería en Terminaciones / Inst. Cerámicos / Aplicación de Pinturas	20	18	\$12.000.000
15	CDP Puente Alto	120	Tabiquería / Carpintería en Terminaciones / Aplicación de Pinturas	20	18	\$12.000.000
16	CDP Arauco 1	80	Aplicación de Pinturas	20	19	\$8.000.000
17	CDP Arauco 2	80	Tecnología del Hormigón	20	18	\$8.000.000
18	CP Valparaíso 1	120	Carpintería en Terminaciones	20	18	\$12.000.000
19	CP Valparaíso 2	120	Carpintería en Terminaciones	20	16	\$12.000.000
20	CET Punta de Parra	80	Carpintería en Terminaciones	15	15	\$6.000.000
21	CCP Rengo	120	Carpintería en obra Gruesa / Carpintería en Terminaciones	20	19	\$12.000.000
22	CDP Casablanca	80	Tecnología del Hormigón	20	18	\$8.000.000
23	Reg. Puerto Varas	160	Instalación de Cerámicos	20	20	\$16.000.000
TOTALES				460	416	\$241.000.000

PROGRAMA CIMIENTOS III

Durante 2018, la fábrica de pallet implementada al interior del EP Rancagua tuvo como hito importante de destacar, un promedio de internos trabajadores contratados que alcanzó a las 10 personas a cargo de un administrador.

Entre los clientes con los que se estableció una relación comercial se pueden mencionar a Cotelsa S.A. y Redtec S.A.

La producción de pallets durante el 2018 alcanzo a 9.530 unidades.

Para el año 2019, se proyecta la implementación de una nueva fábrica de pallets en los galpones 3 y 4 del CET (Centro de Educación y Trabajo) ubicado al interior del CCP Colina I. Para ello, se desarrollarán programas de capacitación asociados a los oficios de Carpintero en obra gruesa, Concretero, Carpintero en terminaciones y Pintor.



PROGRAMA CIMIENTOS INCLUSIÓN

Con el propósito de responder a los diferentes requerimientos en inclusión laboral para personas con discapacidad y en el contexto de la aplicación de la Ley N°21.015, Corporación Cimientos en alianza con OTIC CCC y en su rol de apoyo al desarrollo a las áreas de Recursos Humanos, desarrolla su Programa Cimientos Inclusión Laboral para personas con discapacidad.

Este Programa está orientado a sensibilizar y concientizar a las empresas y sus colaboradores, no sólo en las situaciones de origen de la discapacidad, sino también en las barreras sociales, de comportamiento y espaciales a las que se ven expuestas las personas. Esto, se logra siendo facilitadores de los procesos de habilitación sociolaboral, convirtiendo las propias necesidades de cada institución en políticas y objetivos inclusivos.

En tal sentido, Corporación Cimientos ha diseñado un programa integral y funcional, dividido en dos líneas las cuales se desarrollan bajo un modelo de duplas, concepto profesional interdisciplinario de intervención con la familia, los beneficiarios o trabajadores y las empresas:

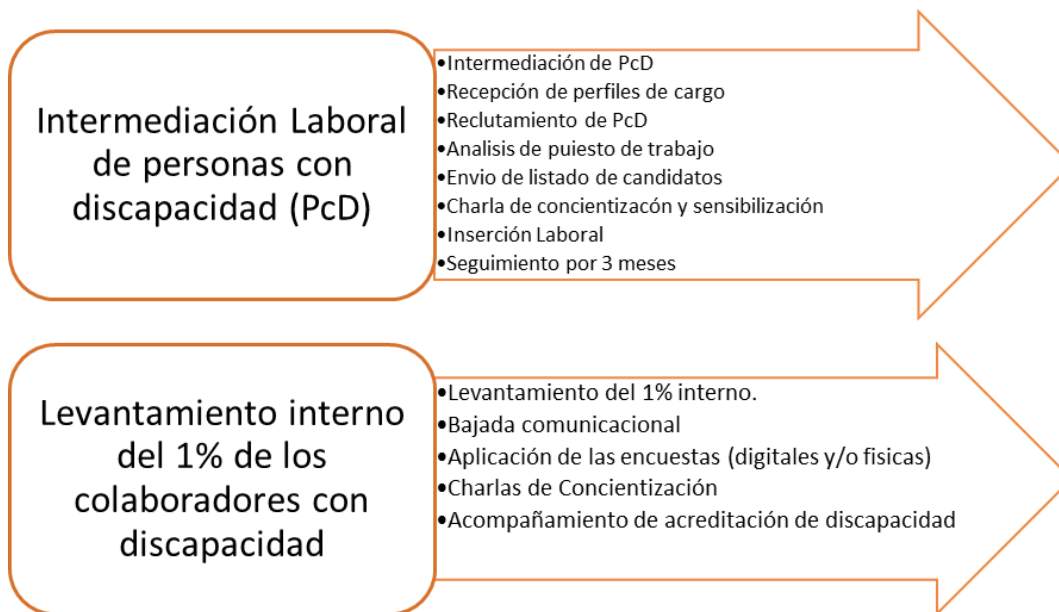
1. Intermediación laboral de personas con discapacidad.

El proceso de inserción comienza cuando las empresas se encuentran en búsqueda de un candidato idóneo, activando así los procesos de reclutamiento y preselección de personas con discapacidad en función de los requerimientos de los perfiles de cargos derivados.

2. Levantamiento interno del 1% de los colaboradores con discapacidad.

Con la finalidad de responder y dar cumplimiento a la Ley N°21.015 y a los requerimientos de cada organización, se ha establecido una metodología de trabajo que permita la identificación de los colaboradores que presenten discapacidad o algún estado de salud susceptible de acreditar, a los que se les presta acompañamiento para efectuar dicha gestión ante las Comisiones de Medicina Preventiva (COMPIN). Esto se efectúa por medio de la aplicación de encuestas online y/o físicas en conjunto con acciones comunicacionales y charlas de concientización a los colaboradores de la institución.

Como principio rector del Programa, se fomenta la estabilidad laboral, igualdad de oportunidades, compromiso, empatía, disminución de las barreras arquitectónicas y actitudinales de los contextos laborales, generando así mejoras en el clima laboral, fomentando el trabajo en equipo, fortaleciendo el desarrollo de las habilidades y competencias de cada uno de los colaboradores de la empresa.



Gestiones Programa Cimientos Inclusión año 2018

Gestiones	Cantidad
Personas ingresadas al programa	144
Personas participantes de la habilitación sociolaboral	50
Personas intermediadas laboralmente	22
Personas insertadas laboralmente	9
Charlas de concientización	7
Acompañamientos para la acreditación de discapacidad	17
Encuestas aplicadas para proceso de levantamiento interno	2.968

PROYECTOS CIMIENTOS 5%

Los Proyectos 5% son autorizados por la Ley de capacitación y financiados hasta por un 5% de los aportes efectivos y excedentes que obren en poder de una OTIC. Su objetivo es focalizar estudios, pilotos o acciones que apunten a mejorar el Sistema de Nacional de Capacitación. Entre las principales líneas de estos estudios se destacan aquellas que contribuyan a la generación de información sobre políticas de capacitación, evaluación y certificación de competencias laborales y el empleo de calidad.

Aprovechando la experiencia de los equipos profesionales de la Corporación Cimientos, y el interés de generar nuevas modalidades de capacitación-certificación para mejorar la inserción laboral de la población beneficiaria atendida por la institución, es que durante el año 2018 se ejecutaron, entre otros, los siguientes Proyectos 5%:

Proyecto	Descripción	Presupuesto del Proyecto
Piloto MDS ETAPA II	Validar el modelo de intermediación e inserción laboral del programa Cimientos, ejecutado en la primera fase del proyecto piloto en el año 2017, para facilitar el mejoramiento de la empleabilidad de trabajo dependiente para las personas y familias en condición de pobreza. Este Proyecto se ejecuta en alianza con el Ministerio de Desarrollo Social (MDS) y específicamente con el Programa Subsistema de Seguridades y Oportunidades.	\$121.600.000
Multiespacio Valparaíso Etapa II. Formación para la empleabilidad en el centro de capacitación Multiespacio de la cárcel Valparaíso	En esta segunda etapa, continuadora de la realizada en 2017, el objetivo es fortalecer, diseñar e implementar un sistema continuo de capacitación que desarrolle y potencie competencias laborales de los internos del Centro Penitenciario de Valparaíso en el Centro de Capacitación Multiespacio, facilitando su posterior empleabilidad o desarrollo de emprendimientos.	\$119.740.000
Certificación panaderos colina	Sistematización de experiencias piloto de certificación de competencias laborales en el sector de panificación para personas privadas de libertad, mediante un proyecto piloto de medición de brechas y certificación de competencias laborales para los internos del penal Colina 1 que desempeñen funciones en la panadería del recinto penitenciario.	\$60.898.367
Certificación 500 trabajadores de la construcción.	Difusión y certificación de competencias laborales para 500 trabajadores de la construcción.	\$77.600.000

ESTADOS FINANCIEROS

Estado de Situación Financiera

Activos	2018	2017
	M\$	M\$
Activos Corrientes	10.167.350	10.056.478
Activos No Corrientes	377.317	215.043
Total, activos	10.544.667	10.271.521

Pasivos	2018	2017
	M\$	M\$
Pasivos Corrientes	371.923	239.054
Patrimonio Neto	10.172.744	10.032.467
Total, pasivos y patrimonio	10.544.667	10.271.521

Estado de Resultado

Ítem	2018	2017
	M\$	M\$
Ingresos Ordinarios	863.126	351.180
Costo de Venta	(642.140)	(392.555)
Margen bruto	220.986	(41.375)

Otros Ingresos	7.049	2.506
Gastos de Administración	(248.956)	10.095
Resultado Operacional	(20.921)	(28.774)
Ingresos Financieros	163.308	79.642
Gastos Financieros	(2.374)	(4.274)
Resultado por unidades de reajustes	264	24
Ganancia antes de Impuesto	140.277	46.618
Gasto por impuestos a las ganancias	-	-
Resultado del Ejercicio	140.277	46.618

